

BULLETIN D'INFORMATION N°24 COVID-19

Vendredi 24 juillet à 16h

Attention : les informations publiées sont mises à jour régulièrement



Le dénombrement des cas intègre les données de Santé publique France qui comptabilisent les résultats des analyses (test PCR) effectuées par l'ensemble des laboratoires publics ainsi que les laboratoires privés.

POINT DE SITUATION CAS COVID-19

Les dernières données sanitaires confirment que le virus circule toujours. Depuis le 10 juillet 2020 les indicateurs de surveillance suivis quotidiennement au niveau régional montrent une augmentation du nombre de cas testés positif au Covid-19.

Par rapport au 17 juillet 2020, la Bretagne enregistre 238 cas supplémentaires.

Le nombre de cas de Coronavirus Covid-19 confirmés en Bretagne par diagnostic biologique depuis le 28 février est de **3498 (+238)** depuis vendredi 17/07/2020) ainsi répartis :

- 872 personnes résidant en Ille-et-Vilaine,
- 842 personnes résidant dans le Finistère,
- 756 personnes résidant dans le Morbihan,
- 738 personnes résidant dans les Côtes d'Armor,

auxquelles s'ajoutent :

- 207 personnes ne résidant pas en Bretagne
- 83 personnes dont les départements de résidence ne sont actuellement pas encore connus.

POUR S'INFORMER

0800 130 000

Numéro vert national appel
gratuit, 7j/7 24h/24

→ **Hotline du rectorat réservée aux personnels mobilisés dans la gestion de la crise sanitaire** (de 8 à 12h et de 14h à 17h) : **02 23 21 73 50**

→ **Pour les arrêts de travail :**
www.ameli.fr/entreprise

Toutes informations complémentaires

- www.gouvernement.fr/info-coronavirus
- www.solidarites-sante.gouv.fr/coronavirus
- www.bretagne.ars.sante.fr

BULLETIN D'INFORMATION N°24 COVID-19

Vendredi 10 juillet à 16h

Attention : les informations publiées sont mises à jour régulièrement



POINT DE SITUATION CAS COVID-19

Prise en charge des patients Covid-19 à l'hôpital en Bretagne actuellement :

- 3 en service de réanimation
- 68 autres modes d'hospitalisation
- 1 280 retours à domicile
- 262 décès (48 à 100 ans) à déplorer dans le cadre des prises en charge hospitalières

Les données détaillées par département se trouvent en annexe

Point de situation EHPAD :

- 81 EHPAD ont déclaré au moins 1 cas testé PCR confirmé positif
- 65 décès de résidents sont à déplorer au sein des EPHAD

DISPOSITIF D'INFORMATION RENFORCE

Compte tenu de l'augmentation de cas covid-19 en Bretagne, l'ARS Bretagne et la préfecture de région réalisent désormais :

- un communiqué de presse quotidien présentant le nombre de cas confirmés par département.

Ces informations sanitaires sont complétées :

- le mardi : par les données liées aux hospitalisations et nombre de tests réalisés
- le vendredi : par les données liées aux hospitalisations et aux EHPAD.

Après diffusion aux médias, tous ces communiqués sont publiés le jour même, en fin d'après midi, sur les sites internet de l'ARS Bretagne et de la préfecture de Bretagne.

www.bretagne.ars.sante.fr

www.bretagne.gouv.fr

POINT DE SITUATION CAMPAGNE DE TESTS PCR

Depuis le 4 mai 2020, **107 439 tests PCR ont été réalisés en Bretagne**, dont **14 230** du lundi 20 au vendredi 24 juillet.

Ils se répartissent :

- 2410 tests PCR dans le Morbihan ;
- 4060 tests PCR en Ille-et-Vilaine ;
- 4694 tests PCR dans le Finistère ;
- 2677 tests PCR dans les Côtes d'Armor.

A noter un taux de positivité de 0,7 % (*contre 1,4 % la semaine dernière*)

COVID-19 : POINT SUR LES CAMPAGNES DE DÉPISTAGE PRÉVENTIVES DANS LES ABATTOIRS EN BRETAGNE

Dans le cadre de la stratégie nationale de tests qui accompagne le déconfinement, l'ARS Bretagne et les Préfectures de Départements ont souhaité **lancer une campagne préventive de dépistage dans l'ensemble des abattoirs bretons**, comme cela a été effectué pour les personnels des services intervenant à domicile.

Ces opérations ont été conduites avec la participation active des directions des entreprises qui ont contribué à l'organisation du dispositif de tests auprès de leurs employés.

A la date d'aujourd'hui, **25 abattoirs ont fait l'objet de cette campagne depuis le début du mois de juillet**. Les résultats font apparaître 10 cas covid-19 sur 1261 personnes dépistées.

Les opérations se poursuivent et sont planifiées pour l'ensemble des entreprises, lesquelles restent fortement mobilisées pour la mise en œuvre des mesures sanitaires et d'hygiène dans l'organisation quotidienne de l'activité d'abattage.

COVID-19 : OUVERTURE D'UN CENTRE ÉPHÉMÈRE DE DÉPISTAGE À SAINT-BRIEUC DANS LE CADRE DE L'OPÉRATION « BONS POUR TESTS »



Dans le cadre de la stratégie de lutte contre l'épidémie du Covid-19, le Ministre des Solidarités et de la Santé a annoncé la mise en œuvre **de campagnes de dépistage sur le principe de "bons pour tests"**. L'opération concerne six communes dans les Côtes d'Armor avec l'intégration de Plérin.

Afin de compléter le dispositif de cette campagne, en plus des laboratoires déjà mobilisés, **un centre éphémère de dépistage a été ouvert mercredi 22 juillet au Parc expositions Brézillet à Saint Briec. Il est ouvert, de 9h à 12h et de 14h à 17h.**

L'installation de ce site éphémère a mobilisé tout un écosystème d'acteurs : la CPAM et MSA des Côtes d'Armor, des infirmières libérales, l'Association de la Protection Civile 22, Saint Briec agglomération qui a mis à disposition gracieusement les locaux...

Déroulé de la campagne bon pour tests

Depuis le 10 juillet, 36 000 bons ont été envoyés aux assurés du régime général de l'Assurance Maladie et de la Mutualité sociale agricole de cinq communes : Saint-Briec, Langueux, Trégueux, Iffiniac et Ploufagan.

Un deuxième envoi de 24 500 bons a été prévu le 23 juillet afin de couvrir l'ensemble de la population de ces communes.

A compter de mercredi 22 juillet, la commune de Plérin a été intégrée au dispositif par l'envoi immédiat de 6500 bons, puis de 4200 bons complémentaires le 27 juillet.

Pour rappel, les porteurs de ces « bons » (valables jusqu'au 31 août), même s'ils n'ont pas de symptômes, pourront bénéficier gratuitement et sans avance de frais de deux tests : virologique et sérologique (ce test sérologique est conditionné à la réalisation du test virologique).

CORONAVIRUS : LES GESTES BARRIERES

SAUVEZ DES VIES **RESTEZ PRUDENTS**



Se laver régulièrement les mains ou utiliser une solution hydro-alcoolique



Tousser ou éternuer dans son coude ou dans un mouchoir



Se moucher dans un mouchoir à usage unique puis le jeter



Éviter de se toucher le visage



Respecter une distance d'au moins un mètre avec les autres



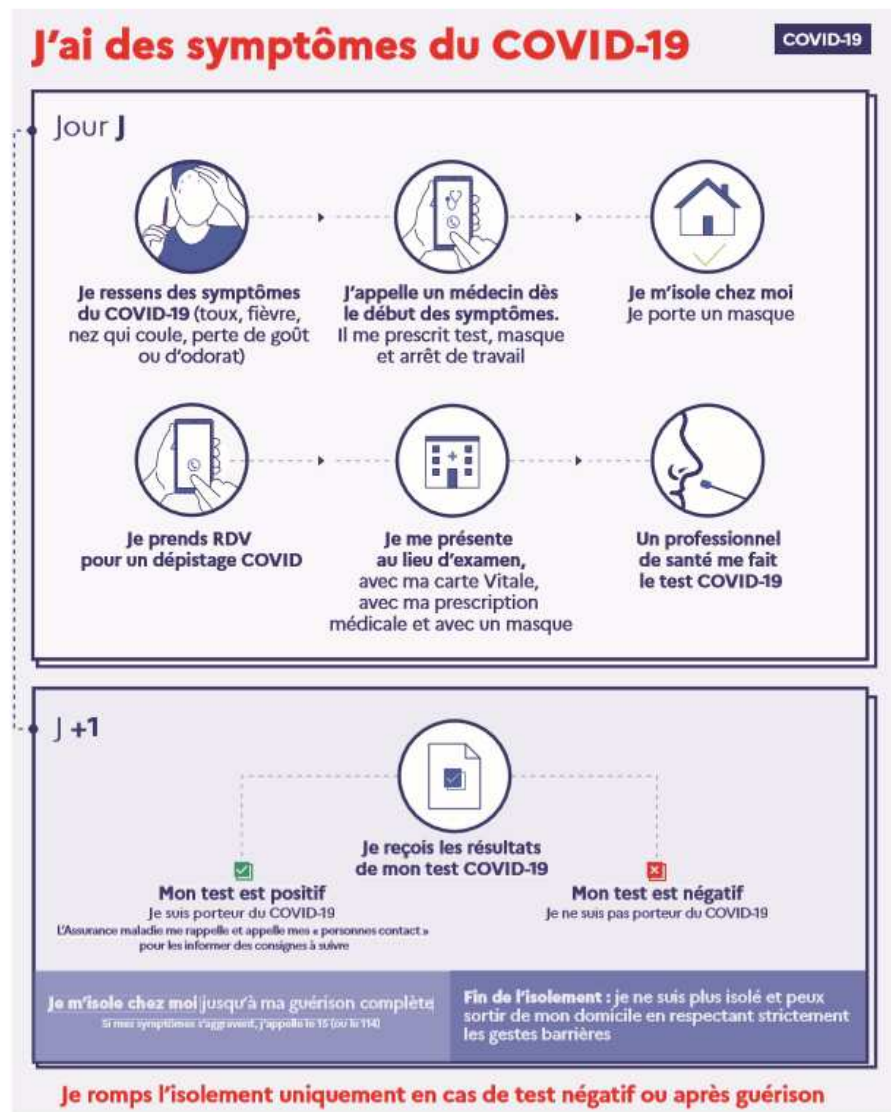
Saluer sans serrer la main et arrêter les embrassades



En complément de ces gestes, porter un masque quand la distance d'un mètre ne peut pas être respectée



CORONAVIRUS : QUEL COMPORTEMENT ADOPTER ?



CORONAVIRUS : LE PORT DU MASQUE

COVID-19

BIEN UTILISER SON MASQUE

Comment mettre son masque



Bien se laver
les mains



Mettre les élastiques
derrière
les oreilles

ou



Nouer les lacets
derrière
la tête et le cou



Pincer le bord rigide
au niveau du nez,
s'il y en a un, abaisser
le masque en dessous
du menton et ne plus
le toucher

Comment retirer son masque



Se laver les mains
et enlever le masque
en ne touchant
que les lacets
ou les élastiques



Après utilisation,
le mettre dans un sac
plastique et le jeter

ou



s'il est en tissu,
le laver à 60°
pendant 30 min



Bien se laver
les mains
à nouveau

**Le masque est un moyen de protection complémentaire
qui ne remplace pas les gestes barrières**

POUR SUIVRE TOUTES NOS ACTUALITES EN REGION

• Site ARS Bretagne

www.bretagne.ars.sante.fr

Le site internet de l'ARS est mis à jour régulièrement pour vous permettre de suivre l'évolution de la situation et délivrer les informations pratiques à destination des professionnels de santé et de la population. Elles sont accessibles directement dès la page d'accueil, ou dans notre dossier complet dédié au COVID-19 (onglet « Santé et prévention » > « Veille et sécurité sanitaires » > « Coronavirus ») :



Réseau sociaux ARS Bretagne



[Agence régionale de sante Bretagne](https://www.linkedin.com/company/ars-bretagne/)



www.facebook.com/arsbretagne/

• Site préfecture Bretagne

www.bretagne.gouv.fr

ACTUALITÉS

10/06/2020
Coronavirus : le point de situation en Bretagne

19/05/2020
Covid-19 : un plan de relance pour le tourisme

05/05/2020
Le protocole national de déconfinement pour les entreprises



Réseau sociaux préfecture Bretagne



[Préfet de Bretagne et d'Ille et Vilaine](https://www.facebook.com/prefecture-bretagne)



[@bretagnegouv](https://twitter.com/bretagnegouv)

• Site rectorat Bretagne

www.ac-rennes.fr



Annexe : données sanitaires par département

DONNEES SANITAIRES PAR DEPARTEMENT

Ille-et-Vilaine

Prise en charge des patients Covid-19 à l'hôpital :

- 2 en service de réanimation;
- 30 autres modes d'hospitalisation ;
- 458 retours à domicile ;
- 87 décès à déplorer dans le cadre des prises en charge hospitalières.

Morbihan

Prise en charge des patients Covid-19 à l'hôpital :

- 1 en service de réanimation;
- 17 autres modes d'hospitalisation ;
- 426 retours à domicile ;
- 94 décès à déplorer dans le cadre des prises en charge hospitalières.

Finistère

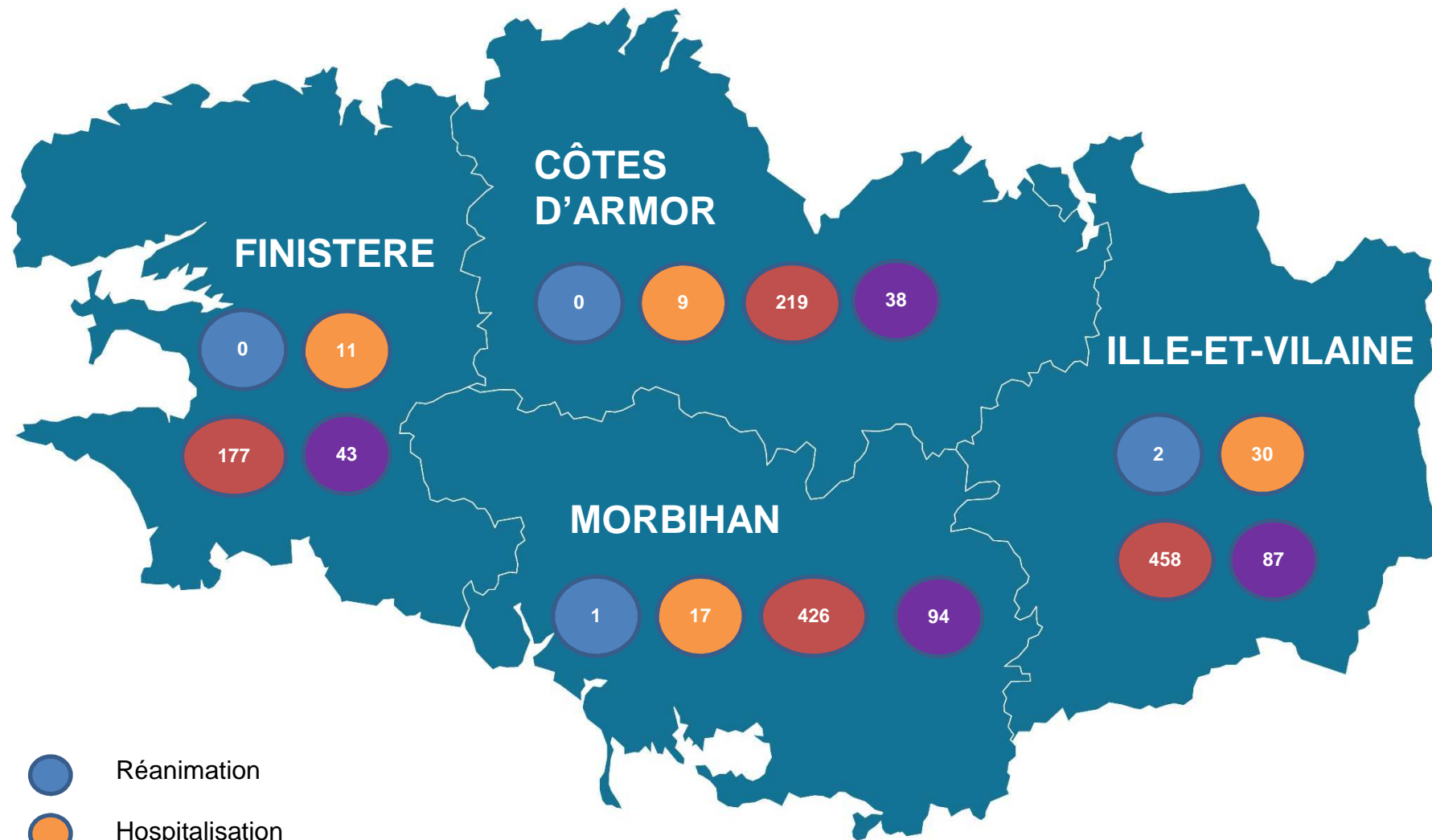
Prise en charge des patients Covid-19 à l'hôpital :


- 0 en service de réanimation;
- 12 autres modes d'hospitalisation ;
- 177 retours à domicile ;
- 43 décès à déplorer dans le cadre des prises en charge hospitalières.

Côte d'Armor

Prise en charge des patients Covid-19 à l'hôpital :

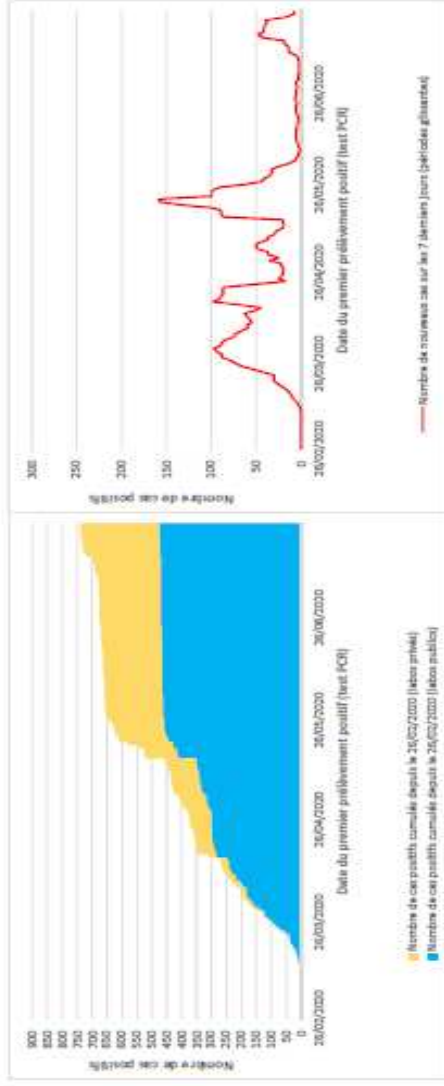
- 0 en service de réanimation;
- 9 autres modes d'hospitalisation ;
- 219 retours à domicile ;
- 38 décès à déplorer dans le cadre des prises en charge hospitalières.



-  Réanimation
-  Hospitalisation
-  Retours à domicile
-  Décès à l'hôpital

COTES D'ARMOR

Répartition des cas positifs (test PCR) par date de prélèvement, domiciliés en Côtes-d'Armor



Nota bene : Dans certains cas, plusieurs prélèvements peuvent être prescrits pour une même personne. Seul le premier résultat positif est conservé.

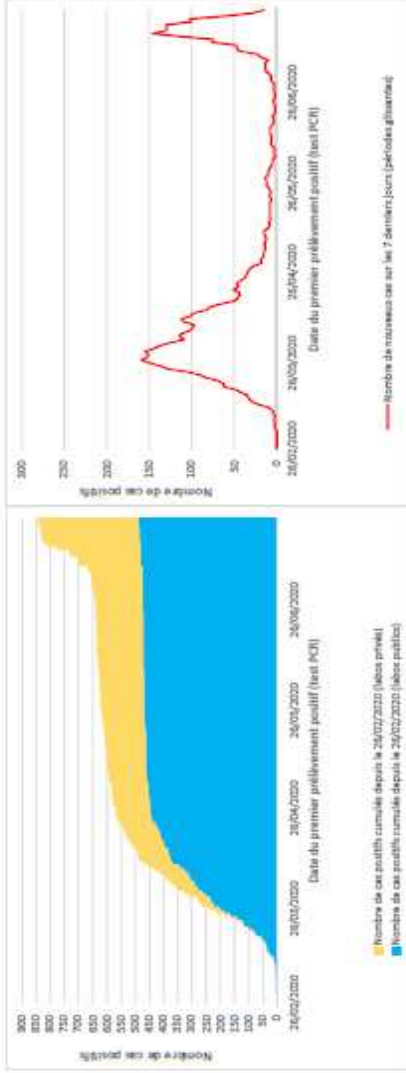
Répartition des cas positifs (test PCR) par genre et âge depuis le 26/03/2020

No de cas positifs testés cumulés	No de cas positifs testés		%
	n	%	
Femmes	425	57,6%	
Hommes	312	42,3%	
Non renseigné	1	0,1%	
Total	738	100,0%	

Tranche d'âge	Hommes		Femmes		Total	
	n	%	n	%	n	%
Moins de 18 ans	17	0,9%	14	0,7%	26	0,8%
De 18 à 39 ans	89	6,8%	95	5,2%	188	5,9%
De 40 à 64 ans	120	9,1%	164	8,7%	285	8,9%
De 65 à 74 ans	36	2,7%	30	1,6%	66	2,1%
75 ans ou plus	55	4,2%	118	6,2%	173	5,4%
Total	312	23,7%	425	22,5%	738	23,0%

FINISTÈRE

Répartition des cas positifs (test PCR) par date de prélèvement, domiciliés dans le Finistère



Nota bene : Dans certains cas, plusieurs prélèvements peuvent être prescrits pour une même personne. Seul le premier résultat positif est conservé.

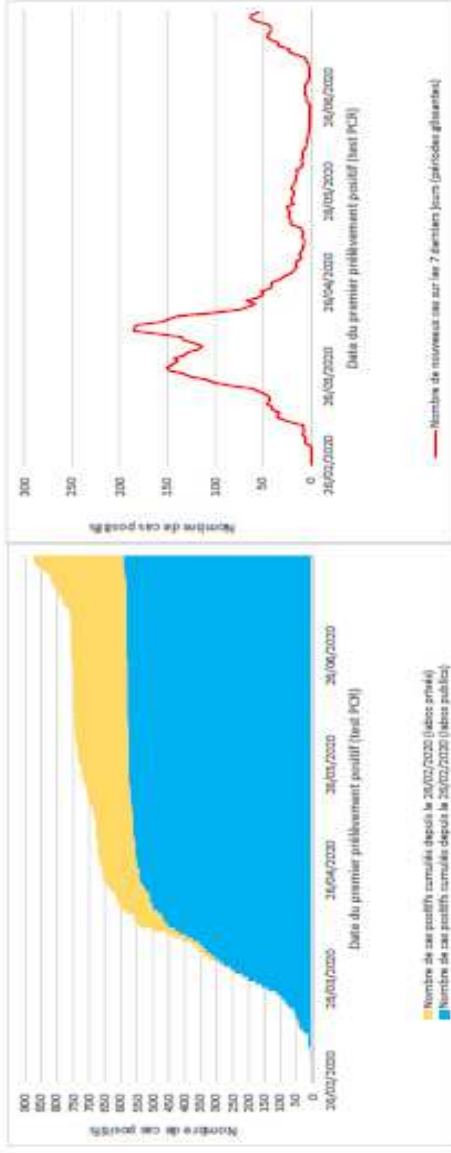
Répartition des cas positifs (test PCR) par genre et âge depuis le 26/02/2020

No de cas positifs testés cumulés	No de cas positifs testés		%
	Femmes	Hommes	
Femmes	512	60,8%	
Hommes	330	39,2%	
Non renseigné	0	0,0%	
Total	842	100,0%	

Tranche d'âge	Hommes		Femmes		Total	
	n	%	n	%	n	%
Moins de 18 ans	24	1,8%	20	1,1%	44	1,4%
De 18 à 39 ans	60	6,1%	179	9,5%	239	8,1%
De 40 à 64 ans	127	9,7%	199	10,5%	326	10,2%
De 65 à 74 ans	48	3,7%	36	1,9%	84	2,6%
75 ans ou plus	51	3,9%	78	4,1%	129	4,0%
Total	330	25,1%	512	27,0%	842	26,2%

ILLE-ET-VILAINE

Répartition des cas positifs (test PCR) par date de prélèvement, domiciliés en Ille-et-Vilaine



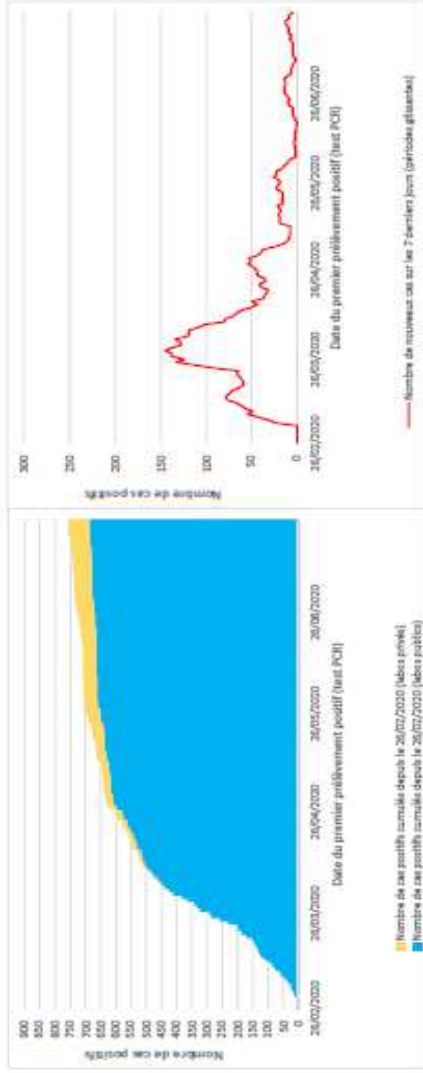
Nota bene : Dans certains cas, plusieurs prélèvements peuvent être prescrits pour une même personne. Seul le premier résultat positif est conservé.

Répartition des cas positifs (test PCR) par genre et âge depuis le 26/02/2020

No de cas positifs testés cumulés	No de cas positifs testés		%
	Hommes	Femmes	
Femmes	512	58,7%	
Hommes	360	41,3%	
Non renseigné	0	0,0%	
Total	872	100,0%	

Tranche d'âge	Hommes		Femmes		Total	
	n	%	n	%	n	%
Moins de 18 ans	21	1,6%	23	1,7%	44	1,4%
De 18 à 39 ans	99	7,5%	186	9,8%	285	8,9%
De 40 à 64 ans	117	8,9%	169	8,9%	286	8,9%
De 65 à 74 ans	49	3,7%	22	1,2%	71	2,2%
75 ans ou plus	74	5,6%	112	5,9%	186	5,8%
Total	360	27,4%	512	27,0%	872	27,2%

Répartition des cas positifs (test PCR) par date de prélèvement, domiciliés dans le Morbihan



Nota bene : Dans certains cas, plusieurs prélèvements peuvent être prescrits pour une même personne. Seul le premier résultat positif est conservé.

Répartition des cas positifs (test PCR) par genre et âge depuis le 26/07/2020

	No de cas positifs testés cumulés	No de cas positifs testés		%
		Femmes	Hommes	
Femmes	444	444	58,7%	
Hommes	312	312	41,3%	
Non renseigné	0	0	0,0%	
Total	756	756	100,0%	

Tranche d'âge	Hommes		Femmes		Total	
	n	%	n	%	n	%
Moins de 18 ans	9	0,7%	11	0,6%	20	0,6%
De 18 à 39 ans	45	3,6%	98	5,2%	143	4,5%
De 40 à 64 ans	66	6,5%	145	7,7%	211	7,2%
De 65 à 74 ans	73	5,5%	54	2,9%	126	3,9%
75 ans ou plus	100	7,6%	136	7,2%	236	7,4%
Total	312	23,7%	444	23,5%	756	23,6%